



RASSEGNA STAMPA  

---

2009

La civiltà del Bere  
Alessandro Torcoli

febbraio 2009

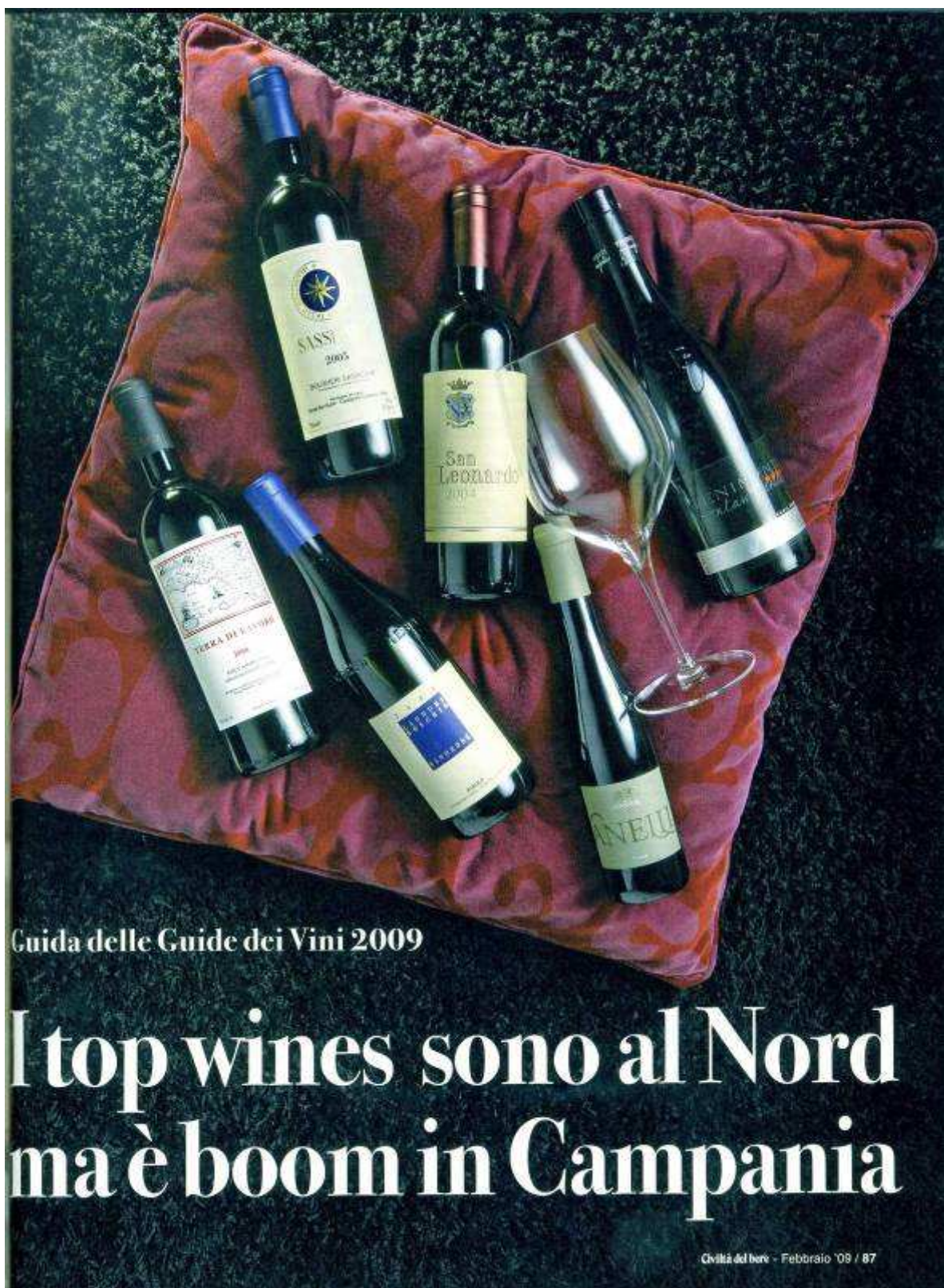
WELLCOM\* s.r.l.

Via Rio Miraveto, 8 - 12051 ALBA (cn) - Tel. +39 0173 362958 - Fax +39 0173 362940  
info@wellcomonline.com - www.wellcomonline.com

ufficio stampa - pubblicità - eventi



AZIENDA AGRICOLA  
C O G N O



Guida delle Guide dei Vini 2009

# I top wines sono al Nord ma è boom in Campania

Civiltà del bere - Febbraio '09 / 87

WELLCOM\* s.r.l.

Via Rio Miraveto, 8 - 12051 ALBA (cn) - Tel. +39 0173 362958 - Fax +39 0173 362940  
info@wellcomonline.com - www.wellcomonline.com

ufficio stampa - pubblicità - eventi





# Fotografia delle eccellenze

Dall'anno scorso si confermano eccezionali Terra di Lavoro, Sassicaia, Serenade e San Leonardo  
 ● Balzano al vertice anche due Baroli: Cannubi Boschis di Sandrone e Vigna La Rosa di Fontanafredda ● I vini con almeno un giudizio di eccellenza sono 1.488 ● Crescono i premi per il Sud, diminuiscono per le regioni che si affacciano sull'Adriatico ● Sono 46 i vini pluripremiati da 3 anni

**A**l vertice dell'enologia italiana, secondo le Guide, quest'anno giganteggiano quattro *habitués* e due sorprese. Cominciamo col dire che mettere d'accordo le cinque principali Guide enologiche nazionali è davvero un'impresa eccezionale: sono sempre e solo una manciata, infatti, le etichette decretate eccellenti all'unanimità. Anche quest'anno si

sono distinti i vini Terra di Lavoro 2006 della campana Galardi, Sassicaia 2005, Castel Giovanelli - Serenade 2005 (Moscato giallo Alto Adige Doc) della Cantina Caldaro, e San Leonardo 2004.

I due vini che per la prima volta hanno raggiunto la vetta, con un balzo da supereroi, sono entrambi piemontesi, langaroli, più precisamente Baroli dell'annata

2004: Vigna La Rosa firmato Fontanafredda e Cannubi Boschis di Luciano Sandrone. Sono due aziende molto diverse tra di loro e due espressioni assai differenti del vino-bandiera del Piemonte.

Detto ciò, con i dovuti infiniti complimenti ai trionfatori delle Guide 2009, è necessario fare una regressione metodologica e

*(Continua a pag. 93)*

Regione	Produttore - Vino	Bottiglie	AIS	Espresso	Cambium	Muroni	Veronelli
<b>6 vini hanno ottenuto la citazione d'eccellenza su tutte le 5 Guide</b>							
CAMPANIA	Galardi <i>Terra di Lavoro, Igt Roccamanfina Rosso 2006</i>	25.000	☑	☑	☑	☑	☑
PIEMONTE	Fontanafredda <i>Vigna La Rosa, Barolo Docg 2004</i>	20.000	☑	☑	☑	☑	☑
	Sandrone Luciano <i>Cannubi Boschis, Barolo Cannubi Docg 2004</i>	9.500	☑	☑	☑	☑	☑
TOSCANA	San Guido <i>Sassicaia, Bolgheri Sassicaia Doc 2005</i>	180.000	☑	☑	☑	☑	☑
TRENINO ALTO ADIGE	Cantina Caldaro <i>Castel Giovanelli - Serenade, Goldmuskateller Alto Adige Passito Doc 2005</i>	5.000	☑	☑	☑	☑	☑
	Tenuta San Leonardo <i>San Leonardo, Igt Vigneri delle Dobonati Rosso 2004</i>	90.000	☑	☑	☑	☑	☑

Regione	Produttore - Vino	Bottiglie	AIS	Espresso	Cambium	Muroni	Veronelli
<b>12 vini hanno ottenuto la citazione d'eccellenza su 4 delle 5 Guide</b>							
LOMBARDIA	Ca' del Bosco <i>Cuvée Annamaria Clementi, Franciacorta Docg 2001</i>	30.000	☑	☑	☑	-	☑
MARCHE	Bucci <i>Villa Bucci, Verdicchio dei Castelli di Jesi Classico Riserva Doc 2006</i>	25.000	☑	☑	☑	-	☑
	Oasi degli Angeli <i>Korni, Igt Marche Rosso 2006</i>	3.000	☑	☑	-	☑	☑
PIEMONTE	Conterno Giacomo <i>Cascina Francia, Barolo Docg 2004</i>	20.000	☑	☑	☑	-	☑
	<i>Monforte, Barolo Riserva Docg 2001</i>	7.000	☑	☑	☑	-	☑
	<i>Gaja Sovi Taldin, Nebbiolo Langhe Doc 2005</i>	10.500	☑	☑	-	☑	☑
	Giacosa Bruno <i>Asili di Barbaresco, Barbaresco Riserva Docg 2004</i>	10.500	☑	☑	☑	-	☑
	<i>Falletto di Serralunga d'Alba, Barolo Docg 2004</i>	14.300	☑	☑	☑	-	☑
Marchesi Alfieri <i>Affieri, Barbera d'Alba Superiore Doc 2006</i>	18.000	☑	☑	-	☑	☑	
SICILIA	Donnafugata <i>Ben Ryé, Passito di Pantelleria Doc 2007</i>	80.000	☑	☑	-	☑	☑
TOSCANA	Petrola <i>Galatrona, Igt Toscana Rosso 2006</i>	15.000	☑	-	☑	☑	☑
UMBRIA	Falasco <i>Montiano, Igt Lazio 2006</i>	50.000	☑	-	☑	☑	☑





AZIENDA AGRICOLA  
C O G N O

Guide Vini 2009



Regione	Produttore - Vino	Bottiglie	AIS	Espresso	Cambrero	Maroni	Veronelli
<b>60 vini hanno ottenuto la citazione d'eccellenza su 3 delle 5 Guide</b>							
ABRUZZO	Masciarelli Villa Gemma, Montepulciano d'Abruzzo Doc 2005	30.000	☺	-	☺	-	☺
	Valentini Edoardo Trebbiano d'Abruzzo Doc 2005	n.d.	☺	☺	☺	-	-
BASILICATA	Fucci Elena Furolo, Aglianico del Vulture Doc 2006	16.000	-	☺	☺	-	☺
CAMPANIA	Mastroherardino Naturalis Historia, Taurasi Docg 2004	6.000	-	-	☺	☺	☺
	Monteverrano Monteverrano, Igt Colli di Salerno Rosso 2006	30.000	☺	-	☺	-	☺
	Villa Diamante Vigna della Congregazione, Fiano di Avellino Docg 2006	7.000	☺	☺	☺	-	-
EMILIA ROM.	San Patrignano Azi, Sangiovese di Romagna Superiore Riserva Doc 2005	22.000	☺	-	☺	-	☺
FRIULI VENEZIA GIULIA	Felluga Livio Terre Alte, Rosazzo Colli Orientali del Friuli Bianco Doc 2006	50.000	☺	-	☺	-	☺
	Lis Neris Piccol, Sauvignon 2006	27.000	☺	☺	☺	-	-
LOMBARDIA	Bellavista Gran Cavée Franciacorta Brut Docg 2004	165.000	☺	-	☺	-	☺
MARCHE	Aurora Barrochiero, Igt Marche Rosso 2006	3.500	☺	-	☺	-	☺
	Umami Ronchi Plesio, Verdicchio dei Castelli di Jesi Classico Riserva Doc 2005	24.000	☺	-	☺	-	☺
PIEMONTE	Alessandria Gianfranco San Giovanni, Barolo Docg 2004	6.500	☺	-	☺	-	☺
	Braida - Giacomo Bologna Ai Sassi, Barbera d'Asi Doc 2006	13.500	☺	-	-	☺	☺
	Braida - Giacomo Bologna Bricco della Bigotta, Barbera d'Asi Doc 2006	13.500	-	☺	☺	-	☺
	Clerico Domenico Ciobot Mentin Giovinca, Barolo Docg 2004	18.200	☺	-	☺	-	☺
	Cugno Barolo Ravera Docg 2004	17.000	☺	-	☺	-	☺
	Cordero di Monzermolo - Monfalletto Enrico VI, Barolo Docg 2004	10.000	☺	-	☺	-	☺
	Damilano Barolo Cannubi Docg 2004	9.000	☺	-	☺	-	☺
	Gaja Spers, Nebbiolo Langhe Doc 2004	18.000	☺	-	☺	-	☺
	Germano Ettore Barolo Prapò Docg 2004	4.000	-	☺	☺	-	☺
	Grasso Elio Vigna Chiniera, Barolo Gavarini Docg 2004	13.800	☺	☺	-	-	☺
	Hilberg - Pasquero Nebbiolo d'Alba Doc 2006	4.000	☺	-	☺	-	☺
	La Spinetta Vigneto Starleri, Barbaresco Docg 2005	15.500	☺	-	☺	-	☺
	Marengo Mario Barolo Brunate Docg 2004	6.000	☺	-	☺	-	☺
	Massolino Barolo Margheria Docg 2004	10.000	☺	☺	-	-	☺
	Perrone Elio Mongoccone, Barbera d'Asi Superiore Doc 2006	5.000	-	-	-	☺	☺
	Viotti Rocche, Barolo Docg 2004	4.300	☺	☺	-	-	☺
PUGLIA	Agricole Vallone Granciaia, Igt Salento Rosso 2004	15.000	☺	☺	-	-	☺
SARDEGNA	Argiolas Turriga, Igt Isola dei Nuraghi Rosso 2004	50.000	☺	-	☺	-	☺
	Cantina Santadi Terre Brune, Carignano del Sulcis Superiore Doc 2004	100.000	☺	-	☺	-	☺
SICILIA	Morgante Don Antonio, Igt Sicilia Rosso 2006	40.000	☺	-	☺	-	☺
	Tenuta delle Terre Nere Calderara Stannata, Etna Rosso Doc 2006	20.000	☺	☺	-	-	☺
TOSCANA	Biondi Santi - Il Greppo Brunello di Montalcino Docg 2003	40.000	☺	☺	☺	-	-
	Brancaia Il Blu, Igt Toscana Rosso 2006	50.000	☺	-	☺	-	☺
	Castellare di Castellina I Sodi di San Niccolò, Igt Toscana 2004	30.000	☺	-	☺	-	☺
	Castello del Terriccio Lupicata, Igt Toscana 2005	29.000	-	☺	☺	-	☺
	Castello di Monsanto Il Poggio, Chianti Classico Riserva Docg 2004	20.000	☺	☺	-	-	☺
	Morisfarm Avcolore, Igt Maremma Toscana Rosso 2006	54.000	☺	-	☺	-	☺

Guida del bere - Febbraio '09 / 89

WELLCOM® s.r.l.

Via Rio Mirareto, 8 - 12051 ALBA (cn) - Tel. +39 0173 362958 - Fax +39 0173 362940  
 info@wellcomonline.com - www.wellcomonline.com

ufficio stampa - pubblicità - eventi





AZIENDA AGRICOLA  
C O G N O

preghiamo i lettori di seguirci per dieci righe di spiegazione. La nostra Guida delle Guide "fotografata" i giudizi di eccellenza attribuiti dalle cinque principali Guide nazionali, mettendoli uno accanto all'altro per capire quali vini sono stati premiati maggiormente nell'anno e con quale "consenso", evidenziando cioè se sono stati giudicati eccezionali da tutte e cinque le pubblicazioni, da 4 su 5, da 3 su 5, da 2 su 5, arrivando fino a quelli che definiamo i "cuori solitari", ossia i vini premiati da una sola Guida.

I parametri dell'eccellenza sono semplici per quattro delle nostre Guide: l'Associazione Italiana Sommeliers attribuisce ai vini migliori i "televisivi" 5 grappoli, la Guida de l'Espresso le 5 bottiglie, il Gambero Rosso dispensa i noti 3 bicchieri, la Guida di Veronelli Editore le "Super 3 Stelle". La quinta Guida, quella di Luca Maroni, di notevole completezza editoriale e ricchezza espressiva, parla solitamente il

linguaggio del "vino-frutto", cui corrisponde un "indice di piacevolezza" di minimo 84/100. I vini giudicati tali, però, quest'anno sono oltre 5.200 e non solo sarebbe stato impossibile pubblicarli tutti in un servizio giornalistico come questo vuole essere, cioè senza pretesa di sostituirsi alle Guide vere, ma anche sproporzionato il paragone con i giudizi di eccellenza delle altre Guide, ciascuna delle quali ha messo al vertice un numero variabile di etichette, tra un minimo di 185 (Espresso) e un massimo di 711 (Veronelli).

Ergo, per poter confrontare le cinque pubblicazioni abbiamo deciso di prendere in esame, nel caso della Guida Maroni, i vini con un punteggio superiore ai 90/100 (che sono 355). Con una sola eccezione per i vini al vertice. Vediamo perché.

Considerando la soglia dei 90/100, piuttosto alta per la Guida Maroni, risulterebbe che un solo vino ha messo d'accordo tutte le Guide, il

Serenade della Cantina Caldaro, e ciò non è del tutto esatto. Infatti, analizzando le etichette che hanno conquistato il cuore di quattro Guide, ma che sono state apparentemente penalizzate da Maroni, abbiamo notato che cinque di esse in realtà sono state giudicate "vino-frutto" (soglia di eccellenza secondo Maroni) con voto superiore a 84 e in alcuni casi persino con 88 o 89. Abbiamo quindi ritenuto corretto mettere in luce che, in effetti, anche questi cinque vini hanno ricevuto le lodi di tutte le Guide. Ecco perché in realtà i "vini dell'eccellenza 2009" sono sei.

Detto ciò, il quadro generale dei 1.488 vini premiati quest'anno è piuttosto mutato, con una riscossa del Barolo: sono per lo più vini dell'annata 2004, che arriva dopo una 2003 siccitosa che non aveva dato risultati strepitosi in bottiglia e che le Guide, un anno fa, avevano penalizzato. In generale è proprio il Piemonte la regione più acclamata

Civiltà del bere - Febbraio '09 / 93

dell'anno, con 370 vini censiti nella Guida delle Guide, seguita dalla Toscana (280) e, a una certa distanza, dal Trentino-Alto Adige (112).

Da notare che continua a crescere il Sud: la Sicilia conferma le ottime

La Cuvée Annamaria Clementi Franciscorta Docg 2001 è l'unico spumante ad aver ottenuto la citazione d'eccellenza su quattro delle cinque Guide. In quest'immagine attende di brindare all'eccezionale risultato in una glacette della Italesse. Anche i bicchieri Magnum Oxy e il vassoio Organizer sono della dinamica azienda triestina. Fotografie di Marco Verzella



performance di questi anni, con 89 vini eccellenti (2 in più rispetto al 2008), ma la regione che ha fatto il salto più sensazionale è la Campania, che presenta un portafoglio di 70 vini-top, 12 più dell'anno scorso. Registrano invece rallentamenti, curiosamente, quasi tutte le regioni "adriatiche": Friuli Venezia Giulia, Veneto, Emilia Romagna, Marche e Puglia.

Avvicinando la lente d'ingrandimento alla lista dei vini più medagliati del 2009, notiamo la mancanza di molti grandi nomi dell'enologia, che pure c'erano l'anno scorso, e il declassamento di alcune etichette molto amate dai consumatori. La motivazione può essere ovviamente che l'ultima annata dei loro vini non ha raggiunto i livelli della precedente. Il vino è materia viva e cambia considerevolmente da una vendemmia all'altra, nonostante gli sforzi dei migliori produttori di raggiungere standard elevati di qualità costante. Purtroppo, però, la penalizzazione delle etichette blasonate può derivare anche da una tendenza congenita nelle Guide enogastronomiche: la ricerca di sorprese, di scoperte, di novità, che porta a bruciare il noto a favore dell'ignoto.

Un'altra caratteristica tipica della critica enica nostrana è la "soggettività": tendenzialmente

(Continua a pag. 99)

Civiltà del bere - Febbraio '09 / 95

WELLCOM® s.r.l.

Via Rio Miraveto, 8 - 12051 ALBA (cn) - Tel. +39 0173 362958 - Fax +39 0173 362940  
info@wellcomonline.com - www.wellcomonline.com

ufficio stampa - pubblicità - eventi





AZIENDA AGRICOLA  
C O G N I O

Anche quest'anno Toscana e Piemonte sono le regioni più premiate. Da notare come l'Espresso, l'As e Maroni non abbiano giudicato degno di nota il Molise (l'Espresso anche l'Emilia Romagna e il Lazio)

ciascuna Guida segue filosofie sue proprie e ama un certo tipo di enologia. Ad esempio, risulta piuttosto evidente, scorrendo le pagine della sua guida, che a Luca Maroni non piacciono molto gli spumanti con lunghi affinamenti sui lieviti né i bianchi da invecchiamento; ciò è comunque perfettamente in linea con la teoria del vino-frutto.

Ma il fatto che ciascuno segua i

propri sentieri genera, nel complesso dei cinque vademecum, un numero enorme di vini eccellenti (quest'anno 1.488), la maggior parte dei quali alla fine risultano "cuori solitari", cioè portati alla ribalta da una sola pubblicazione.

Per diverse ragioni esposte sinora, da alcuni anni abbiamo pensato di inserire nella nostra Guida delle Guide alcune tabelle speciali. Una, quella delle *blue chips*, mette in evidenza i vini di cui si producono più bottiglie che hanno ottenuto giudizi di eccellenza da almeno due Guide. Tra i vini top, infatti, sono molti quelli sotto le 20 mila bottiglie, molti anche

sotto le 10 mila: si tratta a volte di chicche eccezionali ma introvabili. Meriterebbero dunque un premio speciale, tipo il "premio della giuria popolare" attribuito in alcuni concorsi cinematografici o letterari, i vini prodotti in oltre 50 mila bottiglie che hanno ricevuto i massimi riconoscimenti dalle Guide. Tra questi, si conferma il mitico Sassicaia, nella versione 2005.

Altre tabelle utili per rilevare situazioni particolari sono quelle dei 46 "vini fedelissimi" (che hanno ricevuto almeno due giudizi di eccellenza consecutivamente negli

*(Continua a pag. 104)*

Civiltà del bere - Febbraio '09 / 99

ultimi 3 anni) e dei 65 "maestri dell'eccellenza" (tabella che pubblicheremo il mese prossimo e che rende note le aziende ai vertici da 3 anni con almeno tre giudizi di eccellenza).

Anche se la Guida alle Cantine sarà presentata il mese prossimo, anticipiamo che sono 21 quelle su cui la critica è unanime e che hanno quindi ottenuto, per uno o più vini della propria produzione, voti di eccellenza da tutte le Guide. Ai produttori dei vini-top di cui

parlavamo all'inizio (Cantina Caldaro, Galardi, Fontanafredda, Sandrone, San Guido, e San Leonardo) si affiancano Allegri, Bellavista, Braida, Cantina di Santadi, Castello del Terriccio, Colterenzio, Corte Sant' Aida, Donnafugata, Frescobaldi, Gaja, Gruppo Santa Margherita, Lis Neris, Martinetti, Masciarelli e Trabucchi.

Nell'Italia dei campanili non ci si stupisce nemmeno più se soltanto una ventina di nomi vengono considerati eccellenti al di fuori di

ogni discussione. La varietà e la soggettività sono una questione di gusti e di filosofie differenti. Però talvolta nel vino, come in ogni settore, vincono le leggi italiote del calcio: siamo tutti commissari tecnici, pronti a dispensare giudizi, a stroncare il campione e ad esaltare - spesso rovinandolo - il giovane promettente.

**Alessandro Torcoli**  
con la collaborazione di  
**Valeria Soldano**

104 / Febbraio '09 - Civiltà del bere

WELLCOM® s.r.l.

Via Rio Miraveto, 8 - 12051 ALBA (cn) - Tel. +39 0173 362958 - Fax +39 0173 362940  
info@wellcomonline.com - www.wellcomonline.com

ufficio stampa - pubblicità - eventi

